

Dossier du mois :

# le BIG

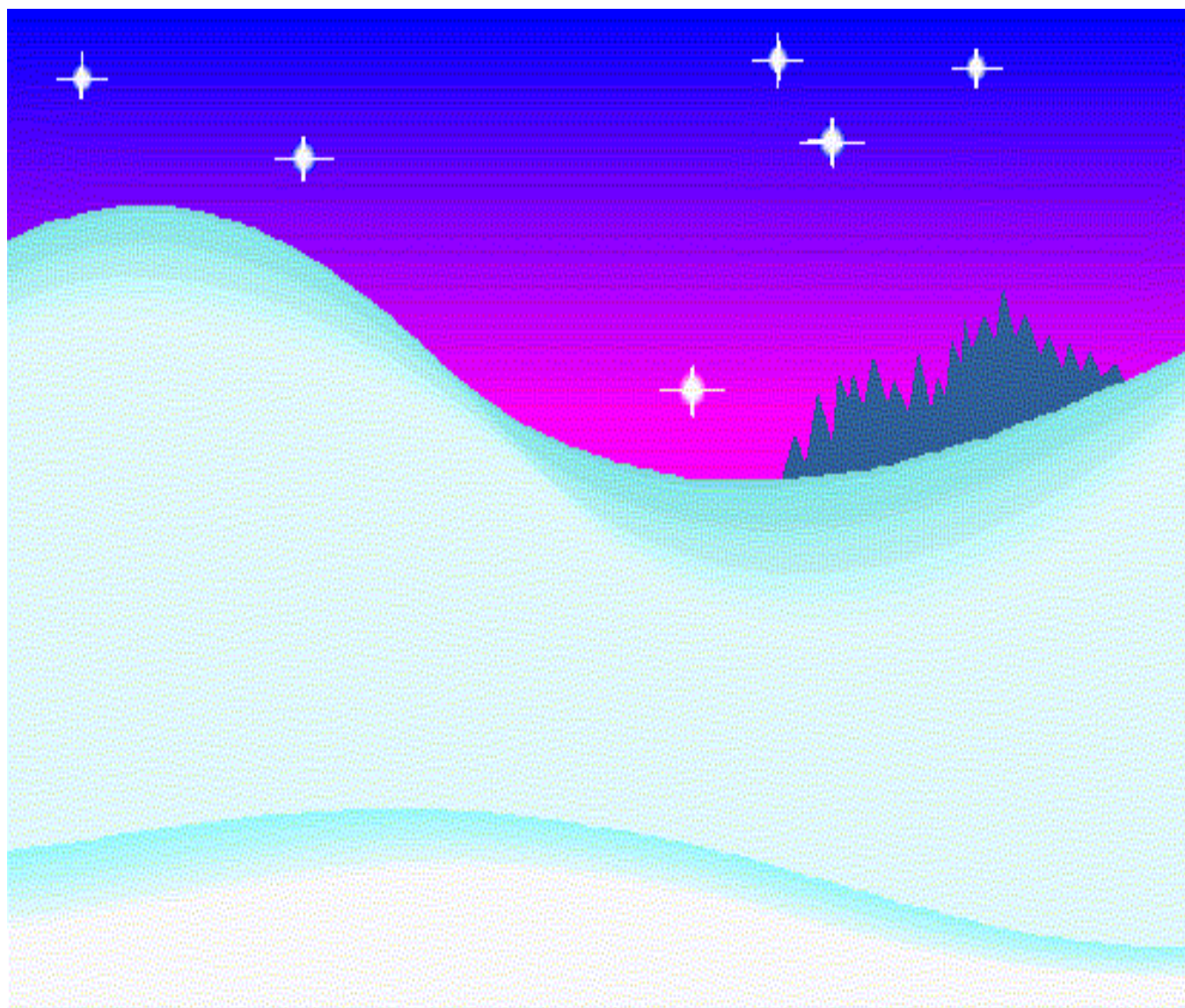
N° 190

JANVIER 2001

---

B U L L E T I N   D E S   I N T E R G R O U P E S

B O N N E   A N N E E   2 0 0 1



# Sommaire

Page 3 : Editorial	Page 16 : Bureau Santé
Page 4 : Nouvelles des Groupes	Page 17 : Permanence minitel 3618
Page 5 : Nouvelles des Groupes	Page 18 : Anniversaires
Page 6 : Compte rendu R.I.	Page 19 : Anniversaires
Page 7 : Compte rendu R.I. et statistiques	Page 20 : Anniversaires
Page 8 : Trésorerie	Page 21 : Anniversaires
Page 9 : Trésorerie	Page 22 : Anniversaires
Page 10 : Trésorerie	Page 23 : Intergroupe Est
Page 11 : Trésorerie	Page 24 : Suggestions pour 2001
Page 12 : 40 ans A.A. France	Page 25 : Tableau des Permanences
Page 13 : Bureau Santé	Page 26 : Suggestions pour 2001
Page 14 : Bureau Santé	Page 27 : Sujets de réflexion
Page 15 : Bureau Santé	Page 28 : Vos infos

## Calendrier des réunions de service

Nous rappelons que les réunions de service sont ouvertes à tous les amis intéressés

Lundi	8 janvier	Atelier Espoir	20h00	21, rue Trousseau
Mardi	9 janvier	Réunion R.S.G.	20h30	23, rue Oudinot
Jeudi	11 janvier	Réunion R.I.	20h30	23, rue Oudinot
Samedi	13 janvier	DISTRICT SUD	9h00	Villejuif
Lundi	15 janvier	C.I.P.	19h30	21, rue Trousseau
Mardi	16 janvier	Bureau Santé	19h00	21, rue Trousseau
Mercredi	17 janvier	Intergroupe Est	20h00	Villeparisis
Dimanche	21 janvier	Comité Régional I.de F.	9h00	Villejuif
Lundi	22 janvier	DISTRICT EST	20h00	Champigny

## Calendrier des manifestations

Samedi 27 janvier 14<sup>ème</sup> convention FRANCHE-COMTE à Besançon (25)  
Et Dimanche 28 janvier 2001

Retrouvez **Le BIG** sur Internet : <http://perso.club-internet.fr/igaa/>  
et aussi : **Informations nationales, réunions France** :

Minitel : 36 15 code AAFRANCE  
Adresse Internet AA France : <http://perso.club-internet.fr/aafr/>  
et pour lire le BSG : <http://perso.club-internet.fr/aafr/bsg/>

A l'aube du troisième millénaire, ce dernier Big du 20<sup>e</sup> siècle se boucle dans le petit bureau de la rue Frédéric Sauton qui a vu passer tant d'amis pour la littérature, des renseignements et toutes autres raisons liées à notre association. Que ces actions et mobilisations liées au service puissent durer, 24 heures à la fois, en ce début de 21<sup>e</sup> siècle et de troisième millénaire. Le service et « la roue » tourne ; souhaitons la bienvenue aux nouveaux membres du comité de l'intergroupe élus pour deux ans et qui rejoignent Charles et François qui effectueront leur deuxième année au sein de ce comité 2001.

Quant à l'édition de ce numéro de janvier 2001, il garde le même nouvel aspect que les précédents depuis sa transformation calligraphique ; vous retrouvez les nouvelles des groupes, le compte rendu de réunion RI, les infos diverses selon les mois (RSG, CIP, Santé, intergroupes....) le tableau de permanence que vous pouvez consulter pour le combler en appelant Chantal tous les après midi de la semaine, et les pages d'anniversaires d'abstinence continue qui, chaque mois représente quelques siècles d'abstinence cumulée (faites le total par curiosité !)...

N'oublions pas le mot et les documents de la trésorerie annonçant le bilan prévisionnel de cette année écoulée ; Je laisse les chiffres parler d'eux-mêmes et espérant que la transmission du message et la permanence de Sauton, 24 heures sur 24, 365 jours par an au téléphone et bientôt au minitel (pour les potentiels amis sourds ou malentendants) puissent toujours être assurées ; c'est la raison d'existence première de l'intergroupe avec ce bulletin des intergroupes (BIG).

Nous vous rappelons également que le l'équipe du Big compte sur votre participation chaque mois par l'apport de nouvelles ou articles « zoom » de vos groupes, des dessins et suggestions.

**L'Atelier du BIG vous présente ses meilleurs vœux pour les 365  
prochaines vingt-quatre heures.**

## ELECTIONS DANS LES GROUPES

**PRINTEMPS, le mardi 16 janvier 2001 (recherche R.S.G. et Président)**

### **BATIGNOLLES**

En raison de travaux, les réunions du groupe auront lieu

**Du 29 novembre 2000 au 31 janvier 2001**

**49, rue Dulong - Métro : Rome ou Villiers**

### **SAINT-DOMINIQUE**

Depuis le 8 décembre 2000, le groupe s'est installé définitivement au **58, rue Madame, 75006 PARIS, métro : Saint-Placide ou Notre-Dame des Champs.**

Les horaires de réunion sont également changés : **11h30 au lieu de 11h00.**

### **BERCY**

Comme tous les ans, le groupe vous invite à venir partager la galette des Rois  
**le lundi 8 janvier 2001 à 20h00.**

Nous vous attendons nombreux.

### **NEUILLY**

Il n'y aura pas de réunion le **lundi 1<sup>er</sup> janvier 2001.**

### **HOTEL DIEU**

Le groupe sera bien **OUVERT le lundi 1<sup>er</sup> janvier 2001.**

### **OPERA**

Le Comité du groupe souhaite s'étourdir de façon à éviter les entractes ou soirs de relâche ! Merci d'être nombreux à nous rejoindre.

## **CROIX DE CHAUAUX - MONTREUIL**

Le groupe qui a élu son nouveau Comité présente ses meilleurs vœux à tous les ami(e)s, sobriété et sérénité pour 2001. Venez partager avec nous le lundi à 20h30.

## **TOMBOLA du 40° CONGRES**

Le lot unique, consistant en 1 voyage à New-York pour deux personnes et dont le thème est : sur les traces des pionniers, a été gagné par Catherine du groupe de Saint-Mandé

## **ATELIER ESPOIR**

La réunion de l'Atelier Espoir aura lieu le lundi 8 janvier 2001 à 20h00, 21, rue Trousseau. Il s'agit d'une réunion de préparation avant la réunion du C.I.P. qui aura lieu le lundi 15 janvier à 19h30, également rue Trousseau. Venez nombreux car nous profiterons de cette réunion pour fêter les Rois autour d'une galette.

## **POTERNE DES PEUPLIERS**

Les élections ont eu lieu le 14 décembre dernier et le Comité est au complet, mais nous recherchons des modérateurs ou modératrices, ainsi que des témoignages. Nous vous en remercions par avance.

## REUNION DU MARDI 5 DECEMBRE 2000

Membres du Comité Présents : Charles, Colette, Christophe, François, Nicolas

Amis cooptés par le Comité : Jacques, Maurice

**Ouverture de la réunion à 20h30 par Christophe qui modère et dit le Serment de Toronto. Christophe fait un bilan de l'action menée pendant cette année.**

### Thème : Elections au Comité de l'Intergroupe

Appel des Groupes\_\_\_\_\_ : Les groupes qui prendront une journée entière seront prioritaires pour choisir la date de leur permanence.

Elections\_\_\_\_\_ : Christophe rappelle les modalités de l'élection : seuls, les R.I. titulaires ont le droit de voter ainsi que les cinq membres du comité ; ce qui fait un total de 40 votants. Les candidats sont élus à la majorité des deux tiers : 27 voix. Quatre candidats postulent : André, Jacques, Maurice, Oliver. Jacques et Maurice se sont présentés quand ils ont été cooptés par le Comité en cours d'année. Seuls, André et Olivier se présentent. Les quatre amis sont élus à la majorité des deux tiers.

BIG\_\_\_\_\_ : Nicolas rappelle que nous avons toujours besoin d'articles, de dessins, de témoignages ainsi que des zooms sur les groupes. Un ami suggère la présentation d'un Big format A3 pour les malvoyants, qui pourrait être partiellement affiché à Sauton.

Trésorerie \_\_\_\_\_ : Maurice signale que les contributions du mois de novembre ne suffisent pas à subvenir aux dépenses de ce mois. Il demande aux R.I. de demander aux groupes de ne pas oublier la 7<sup>e</sup> tradition afin que l'Intergroupe puisse effectuer sa mission. Il fait passer un résultat prévisionnel pour l'année 2000.

# Compte rendu réunion R.I. le BIG

janvier 2001

Atelier Permanence \_\_\_\_\_ : Nicolas rappelle l'importance de la permanence surtout en cette période de fêtes. Il signale que la permanence pour les sourds et malentendants sera mise en place bientôt. 8 amis seraient intéressés pour sa mise en route, comptant également sur les permanents de Saéuton. Le groupe de la Salpêtrière pourrait accueillir des amis sourds ou malentendants en réunion avec interprète.

Témoignage \_\_\_\_\_ : Jean-Pierre, ex-président de l'Inter groupe, donne son témoignage et parle de son expérience au sein du Comité de l'Inter groupe et de la part importante du service dans son rétablissement.

**PROCHAINE REUNION LE JEUDI 11 JANVIER 2001**

**GROUPES : Présents : 42**

**Représentés : 5**

**Absents: 44**

**CHAPEAU : 441,85Francs**

## Statistiques permanence

Mois de novembre 2000

### PERMANENCE DE NUIT

Nombre de nuits réellement assurées: **30 sur 30**

Nombre d'Ami(e)s ayant effectué les gardes: **24**

### PERMANENCE DE JOUR

Total des Appels enregistrés : **1518** **322 heures assurées sur 360**  
par **36** groupes.

**Dont : 259** Premiers appels de personnes concernées,

**230** Appels de leurs proches,

**330** Appels d'Ami(e)s désireux de partager,

**611** Demandes d'adresses ou d'horaires de réunions,

**26** Appels d'Alliés Naturels,

**62** autres Appels Divers ( N.A , O.A, D.A, Médecins, Etc.).

## RAPPEL DU FINANCEMENT DE L'INTERGROUPE

Il est rappelé que les frais de fonctionnement de l'Intergroupe sont assurés par les contributions des groupes qui en sont membres. Ces contributions sont volontaires mais la plupart des groupes sont conscients de la nécessité de soutenir financièrement l'Intergroupe s'ils désirent le voir remplir sa tâche.

Hors, nous avons reçu 7440.00 Frs pour le mois de novembre et 8653.49 Frs au 27 décembre ; ces sommes sont insuffisantes pour assurer les dépenses qui se montent à, environ, 16000 Frs par mois. Le BIG, la littérature et la Fête s'autofinancent et sont donc comptés à part.

## SUGGESTIONS AUX TRESORIERES

Il est recommandé aux trésoriers d'utiliser le **Plan des 60/30/10**  
**60%** à l'Intergroupe  
**30%** aux Services Généraux par l'intermédiaire de la région  
**10%** à la région

D'autre part, il est suggéré, pour le versement des contributions, de rédiger deux chèques : l'un à l'ordre de l'Intergroupe, l'autre à l'ordre des Services Généraux.

Vous trouverez, dans les pages qui suivent, le compte de résultat au 30/11/00, le résultat prévisionnel de décembre et celui, aussi prévisionnel, pour l'année 2000. Il vous sera possible d'étudier ces chiffres à loisir.



## COMPTE DE TRESORERIE AU 30/11/2000

### A.A. INTERGROUPE PARIS BANLIEUE

Période du 01/01/2000 au 30/11/2000

	<u>RECETTES</u>	<u>DEPENSES</u>	<u>SOLDE</u>	<u>SOLDE 1999</u>	<u>ECART en %</u>
5ème TRADITION :				167,00	
CONTRIBUTIONS :	145 285,02		145 285,02	168 210,88	-13,6%
REUNIONS R.I. :	3 086,05	3 150,00	-63,95	818,30	-107,8%
LOYER SAUTON :	74,14	8 153,12	-8 078,98	-9 136,93	-11,6%
INFORMATIQUE		2 275,00	-2 275,00		
IMPÔTS :					
ASSURANCE :		4 466,00	-4 466,00	68,12	
TRANSPORT :		225,00	-225,00	-407,00	-44,7%
ELECTRICITE SAUTON :		5 981,50	-5 981,50	-8 289,65	-27,8%
TELEPHONE PERMANENCE	1 151,05	18 274,65	-17 123,60	-16 326,01	4,9%
SALAIRES et CHARGES :		94 520,97	-94 520,97	-88 490,00	6,8%
GARDIENNAGE :		8 800,00	-8 800,00	-8 800,00	
TELEPHONE SECRETARIAT		4 055,32	-4 055,32	-5 835,53	-30,5%
FRAIS DE SECRETARIAT :		6 193,48	-6 193,48	-6 275,55	-1,3%
ENTRETIEN PETIT EQUIPEM		1 190,27	-1 190,27	-1 653,88	-28,0%
MACHINE A CAFE :	1 500,00		1 500,00	5 357,20	-72,0%
DIVERS :	431,01	220,00	211,01	38,00	455,3%
LISTES DES GROUPES :	3 316,00	8 611,20	-5 295,20	-10 221,60	-48,2%
ABONNEMENTS :				-175,00	-100,0%
ABONNEMENT ACCES INTE		1 071,63	-1 071,63	-929,13	15,3%
FRAIS DE BANQUE :	509,55	180,53	329,02	140,50	134,2%
FRAIS DE POSTE :		235,00	-235,00	-836,00	-71,9%
TRAVAUX SAUTON :		4 299,53	-4 299,53	-5 149,17	-16,5%
REVERSEMENTS	10 000,00		10 000,00		
<b>SOUS -TOTAUX PERMAN</b>	<b>165 352,82</b>	<b>171 903,20</b>	<b>-6 550,38</b>	<b>12 274,55</b>	<b>-153,4%</b>
BIG :	45 155,00	35 975,50	9 179,50	9 229,72	-0,5%
LITTERATURE :	107 782,65	86 077,95	21 704,70	11 599,20	87,1%
FETES :	24 975,70	16 133,75	8 841,95	4 488,90	97,0%
<b>TOTAUX GENERAUX :</b>	<b>343 266,17</b>	<b>310 090,40</b>	<b>33 175,77</b>	<b>37 592,37</b>	<b>-11,7%</b>

Mouvements de trésorerie depuis le 1er janvier

**33 175,77**

## RESULTAT PREVISIONNEL DE DECEMBRE 2000

### COMPTES ARRETES AU 27/12/2000

INTITULES	RECETTES	DEPENSES	SOLDE
° TRADITION			0,00
CONTRIBUTIONS	8 653,49		8 653,49
REUNIONS RIG	441,85	300,00	141,85
LOYER SAUTON			0,00
IMPOTS		202,00	-202,00
INFORMATIQUE			0,00
ASSURANCE			0,00
TRANSPORTS			0,00
ELECTRICITE SAUTON		1 337,78	-1 337,78
TELEPHONE PERMANENCE	140,15	3 388,86	-3 248,71
SALAIRES ET CHARGES		8 070,00	-8 070,00
GARDIENNAGE		1 600,00	-1 600,00
TELEPHONE SECRETARIAT		716,38	-716,38
FRAIS DE SECRETARIAT		397,90	-397,90
ENTRETIEN PETIT EQUIPEMENT		31,35	-31,35
MACHINE A CAFE			0,00
DIVERS		20,00	-20,00
LISTE DES GROUPES	525,00	4 500,00	-3 975,00
ABONNEMENTS			0,00
ABONNEMENT ACCES INTERNET		194,00	-194,00
BANQUE		6,17	-6,17
FRAIS DE POSTE			0,00
TRAVAUX SAUTON			0,00
REVERSEMENT			0,00
<b>SOUS TOTAUX PERMANENCE</b>	<b>9 760,49</b>	<b>20 764,44</b>	<b>-11 003,95</b>
BIG	6 750,00	1 956,10	4 793,90
LITTERATURE	8 175,40	13 103,10	-4 927,70
FETES	75,00		75,00
<b>TOTAUX GENERAUX</b>	<b>24 760,89</b>	<b>35 823,64</b>	<b>-11 062,75</b>

RESULTAT PREVISIONNEL

**-11 062,75**

PRUDENTE RESERVE	69258,96	200,00	69458,96
CORTAL	59284,28		
EPARGNE BNP	9974,68		

## COMPTE DE TRESORERIE AU 31/12/2000

### A.A. INTERGROUPE PARIS BANLIEUE

#### RESULTAT PREVISIONNEL ARRETE AU 27/12/2000

	<u>RECETTES</u>	<u>DEPENSES</u>	<u>SOLDE</u>	<u>SOLDE 1999</u>	<u>ECART en %</u>
ème TRADITION :				167,00	
CONTRIBUTIONS :	153 938,51		153 938,51	192 565,33	-20,1%
REUNIONS R.I. :	3 527,90	3 450,00	77,90	878,45	-91,1%
LOYER SAUTON :	74,14	8 153,12	-8 078,98	-12 472,93	-35,2%
INFORMATIQUE		2 275,00	-2 275,00		
IMPÔTS :		202,00	-202,00	-313,00	-35,5%
ASSURANCE :		4 466,00	-4 466,00	68,12	
TRANSPORT :		225,00	-225,00	-407,00	-44,7%
ELECTRICITE SAUTON :		7 319,28	-7 319,28	-9 800,01	-25,3%
TELEPHONE PERMANENCE :	1 291,20	21 663,51	-20 372,31	-19 890,72	2,4%
SALAIRES et CHARGES :		102 590,97	-102 590,97	-96 560,00	6,2%
GARDIENNAGE :		10 400,00	-10 400,00	-10 400,00	
TELEPHONE SECRETARIAT :		4 771,70	-4 771,70	-6 890,13	-30,7%
FRAIS DE SECRETARIAT :		6 591,38	-6 591,38	-7 377,11	-10,7%
ENTRETIEN PETIT EQUIPEMENT :		1 221,62	-1 221,62	-1 769,13	-30,9%
MACHINE A CAFE :	1 500,00		1 500,00	5 357,20	-72,0%
DIVERS :	431,01	240,00	191,01	38,00	
LISTES DES GROUPES :	3 841,00	13 111,20	-9 270,20	-10 221,60	-9,3%
ABONNEMENTS :				-175,00	-100,0%
ABONNEMENT ACCES INTERNET :		1 265,63	-1 265,63	-1 038,43	21,9%
FRAIS DE BANQUE :	509,55	186,70	322,85	134,27	
FRAIS DE POSTE :		235,00	-235,00	-836,00	-71,9%
TRAVAUX SAUTON :		4 299,53	-4 299,53	-786,05	
<b>SOUS TOTAUX PERMANENCE</b>	<b>165 113,31</b>	<b>192 667,64</b>	<b>-27 554,33</b>	<b>20 271,26</b>	<b>-235,9%</b>
BIG :	51 905,00	37 931,60	13 973,40	15 476,12	-9,7%
LITTERATURE :	115 958,05	99 181,05	16 777,00	13 976,45	20,0%
FETES :	25 050,70	16 133,75	8 916,95	4 638,90	92,2%
REVERSEMENT	10 000,00		10 000,00		
<b>TOTAUX GENERAUX :</b>	<b>368 027,06</b>	<b>345 914,04</b>	<b>22 113,02</b>	<b>54 362,73</b>	<b>-59,3%</b>

Mouvements de trésorerie depuis le 1<sup>er</sup> janvier

**22 113,02**

# 40 ans A.A. France

---

## 1948 - 1959 NOTRE PREHISTOIRE

PLUS DE DIX ANS DE LUTTE ET D'ECHECS, POUR  
QU'UN GROUPE DE LANGUE FRANCAISE OUVRE  
SES PORTES EN FRANCE.

## 1960 - 2000 NOTRE HISTOIRE

Notre petit bateau a enfin pris le large en 1960...

Il y a 40 ans de cela... J'étais l'un de ses matelots.

Nos premiers 40 « Milles », à mon avis, les plus difficiles et importants de notre voyage sont parcourus. Notre petit bateau de « repêchage » est devenu un grand navire, avec tout ce que cela comporte.

Nos structures sont nécessaires, mais si dans ces structures, manque le condiment premier, celui qui donne sa vraie saveur, son unique force, l'amour..., toutes ces structures ne serviront à rien.

L'unique but de notre fraternité est celui de sauver les naufragés et les monter à bord, avant qu'ils ne se noient, comme d'autres l'ont fait pour nous avant.

La vitesse de croisière de la dernière décennie est estimée insuffisante par certains amis...

Nos grands anciens ont vécu des moments dramatiques... ont prévu et mis sur pied les mécanismes pour faire face à toute éventualité.

Le respect de nos trois héritages qui est la garantie de notre unité nous permet de changer le cap par les voies prévues et prescrites, pour le bien de A.A. dans son ensemble..., s'il le faut.

Le XXIème siècle qui commence maintenant, verra l'épanouissement de A.A. en France et dans le monde, guidé par le Serment de Toronto... un jour à la fois.

Comme témoin de notre histoire en France, j'ai pleine confiance parce que notre force supérieure qui nous a permis de naître et de vivre jusqu'à aujourd'hui, à travers des tempêtes de toutes sortes, ne nous abandonnera pas... Elle ne nous a jamais laissé tomber...

Manuel de Paris

LE DIALOGUE ET LE PARTAGE SONT NOTRE SALUT...

L'INDIFFERENCE ET LA MEDISANCE, LA GANGRENE DE NOTRE FRATERNITE

---

## COMPTE-RENDU DE LA REUNION DU BUREAU SANTE PARIS I.M.

Du 28 Novembre 2000

**Présents :** Denise, Monique, Jacqueline, Françoise, Josette, Marc, Christiane, Daniel, Martine, Gisèle, Danièle.

Hélène ouvre la réunion par la lecture du serment de Toronto et présente Jacqueline, nouvelle correspondante Santé pour les deux ans à venir. Elle fait un rapide bilan des actions des deux dernières années et remercie Monique qui lui a passé le flambeau début 99 lors de son élection au bureau national, puis tous les amis qui se sont investis dans les actions du Bureau Santé Paris, sans lesquels, rien n'aurait été possible.

### Tour de table :

**Denise :** nous donne ses impressions du Congrès des 40 ans. L'après-midi consacrée aux alliés naturels s'est bien passée dans l'ensemble malgré le mécontentement de certains amis A.A. n'ayant pu assister à cette réunion uniquement réservée aux alliés naturels. Son mandat de Déléguée étant arrivé à son terme, elle souhaite prendre du service à la Santé.

**Monique :** souhaite rester responsable de l'antenne de l'Hôpital Sainte-Anne où l'équipe fonctionne bien. Il y a des malades à chaque permanence et nous sommes en relation avec un autre service de l'hôpital pour des visites ponctuelles.

**Josette :** participe à la visite des malades à l'Hôpital Saint-Antoine et apprécie ce service. Elle nous fait part de son expérience de service lors du Congrès. Cela l'a marquée et lui a donné un très fort sentiment d'appartenance au mouvement.

**Gisèle :** aimerait prendre du service à la Santé.

**Catherine :** revient de l'antenne de Sainte-Anne où il y avait 3 malades. Elle souhaiterait prendre davantage de service.

**Christiane :** participe à l'antenne de l'Hôpital Tenon. Ce service lui apporte beaucoup.

**Daniel :** A l'Hôpital Européen George Pompidou (H.E.G.P.), l'antenne est ouverte depuis 3 semaines le jeudi de 17h. à 19h. mais il n'y a pas de malades car nous n'avons pas encore le droit d'aller dans les services tant que le système informatique n'est pas au point...Cela devrait être possible début 2001. Al-Anon ouvrirait alors une permanence de 19h. à 21h.

Il reste à Broussais une unité de diagnostic destinée à la prévention alcool/tabac. C'est toujours le Dr Marie-Christine ISENI qui s'en occupe et la possibilité de notre présence à cette consultation est à l'étude pour 2001. Il reste encore 100 lits à Broussais dans différents services.

**Martine :** L'Atelier Espoir marche de mieux en mieux. Les amis qui s'en occupe s'efforcent de maintenir rigueur et fidélité dans la tenue des antennes dans les différents centres du Samu-Social et des foyers. Daniel, Claude et Martine ont vu aujourd'hui les responsables de la « Mie de Pain » qui souhaitent la présence A.A., tous les jours si possible. Cela ne l'est pas, faute de serviteurs en nombre suffisant, mais, une antenne fonctionne dorénavant le lundi de 9h. à midi.

La « Mie de Pain » va ouvrir un vaste complexe Porte de Vitry. Une réunion d'information est prévue comprenant diverses associations, des médecins, psychiatres, travailleurs sociaux, etc. Elle aura lieu vers le 15 janvier quand ce centre sera ouvert.

Un information publique est prévue en janvier pour le personnel du centre Yves Garel.

**Marc :** L'antenne de Bichat fonctionne bien malgré le manque de malades. Nous avons rencontré la Psychologue de Bichat en octobre, Mme Claudon, qui nous avait confirmé l'interdiction d'aller voir les malades dans les services. Nous avons participé à une réunion comprenant le personnel de son service, d'autres associations d'anciens buveurs et quelques malades. Depuis, elle nous appelle pour nous indiquer des malades à voir dans d'autres services que la Gastro-Entérologie. La confiance s'installant, la collaboration entre A.A. et l'hôpital ne peut que s'améliorer.

**Françoise :** L'antenne de l'Hôpital Tenon fonctionne bien avec la participation d'Al-Anon. Il y a presque toujours des malades et, même sans malade, le personnel soignant vient nous rendre visite et demande de la documentation.

**Danièle :** souhaite participer à l'antenne M.G.E.N.

## Réseau Ville-Hôpital :

Deux réseaux Ville-Hôpital se mettent en place à Paris, l'un pour le secteur Sud, l'autre pour le secteur Nord-Est.

**Réseau Sud :** Monique et Daniel ont assisté à quatre réunions de préparation de ce réseau qui devrait déboucher sur une association loi 1901. Titre provisoire : Le Bistro d'Alcoologie ! Ce réseau réunit les professions médicales et para-médicales qu'elles soient en hôpitaux de l'A.P.-H.P. ou dans le privé, ainsi que des représentants de la Ville de Paris et des services sociaux. A suivre.

Daniel nous signale qu'un docteur, Claire Lejeune, ancienne de Laennec, se propose d'ouvrir 30 à 40 lits d'urgence réservés aux maladies de l'addiction, plus particulièrement alcool et drogue, à l'H.E.G.P. A suivre.

**Réseau Nord-Est :** Jacqueline et Françoise ont assisté à leur dernière réunion le 9 novembre. Le Docteur Amiot, alcoologue de l'Hôpital Tenon, modérait cette réunion. Il a fait état de chiffres ressortant de diverses études : la consommation courante annuelle d'alcool des français est de 11,5 litres, il y a en France 5 millions de buveurs excessifs dont 2 millions de dépendants. 600.000 de ces dépendants habitent le secteur Paris-Nord-Est d'où la nécessité de « faire quelque chose ».

Le Docteur NUSS (ECIMUD Saint-Antoine) nous parle de l'effet de l'alcool sur le système nerveux (troubles paniques, phobie sociale). L'alcoolique dépendant recrée son environnement pour mieux boire. Le cerveau s'adapte afin que le malade augmente les doses en vue de la récompense (alcool). Il existe un récepteur génétique plus fragilisé dans certaines familles .....

Le Docteur FENELON nous parle de l'épilepsie. 41% à 49% des patients sont des malades alcooliques, 24 % font des crises au sevrage. 50 gr. d'alcool par jour amène un risque de crise épileptique.

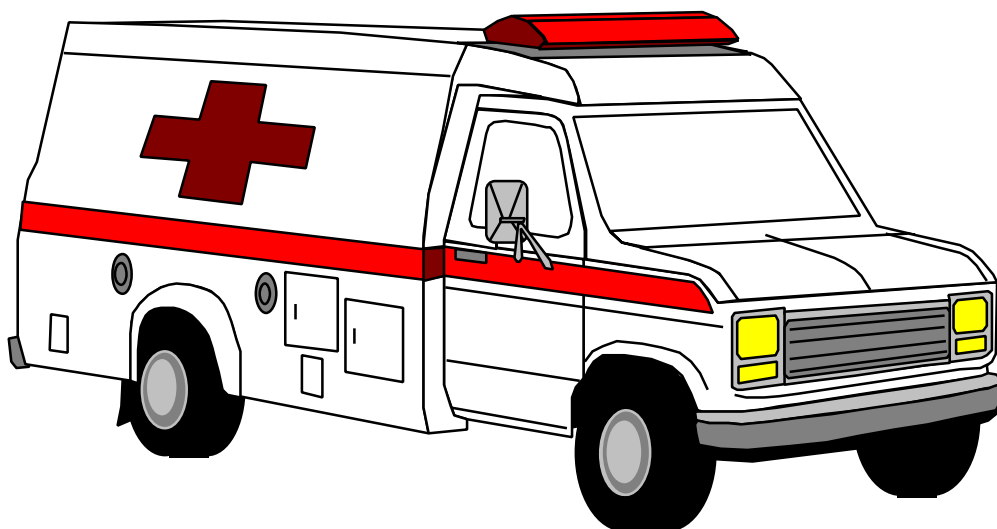
Hélène passe alors symboliquement le flambeau à Jacqueline. Celle-ci fait part de ses projets : étendre notre action dans les C.C.A.A. de Paris, rouvrir l'antenne de la Croix-St-Simon, réactiver les visites aux malades à l'Hôtel-Dieu, etc.

Jacqueline pose la question de savoir si nous devons nous occuper des multi-dépendants. Un débat s'engage, tous les participants à cette réunion ayant l'expérience de rencontres avec des multi-dépendants, certains l'étant eux-mêmes. C'est une question qui va se poser de plus en plus car l'arrêt de la drogue débouche souvent sur une dépendance à l'alcool. C'est toute la politique A.A. qui est en jeu et la position de l'association est très claire. Nous ne pouvons parler que de ce que nous connaissons, c'est à dire la dépendance à l'alcool.

La réunion se termine par la Prière de la Sérénité.

**Prochaine réunion : le mardi 16 Janvier 2001**

21, rue Trousseau, 75011 Paris à 19h.





Au moment où j'écris ces lignes, France Télécom a déjà installé une nouvelle ligne téléphonique pour le minitel qui, à partir du 2 janvier, 2001 pourra assurer une permanence pour des amis sourds ou malentendants. Les amis, assurant la permanence téléphonique, pourront s'intéresser à ce nouvel outil pour la transmission du message. Il nous reste, pendant les derniers jours de l'année, à installer et à paramétrer le minitel donnant accès qu'au 3618. Il suffit de composer un numéro de correspondant à 10 chiffres afin de communiquer à l'aide du clavier avec un autre minitel et d'installer le flash lumineux qui remplacera la sonnerie pour cet outil de communication.

Le premier janvier 2001 les membres du comité sortants et rentrants se rassembleront non seulement pour assurer, comme il est d'usage, la permanence mais aussi de mettre au point la mise en place de ce nouveau service, une notice d'emploi du minitel et tout ce qui peut s'y rapporter....

Nous comptons sur votre intérêt et votre participation pour la réussite de cette initiative nouvelle pour la transmission du message vers des personnes qui sont probablement plus dans la solitude et l'isolement pour « parler » d'un problème d'alcool s'ils sont concernés.

Informez vous pour les ateliers à venir concernant cette nouvelle forme de permanence toute jeune et qui a besoin de croissance au sein de notre association. Et attendons en restant opérationnel, l'émission « l'œil et la main » programmée en janvier 2001 dans l'attention de nos amis sourds ou malentendants....

**NUMERO D'APPEL MINITEL DE SAUTON via 3618 composer le 01 43 25 13 50**

# Anniversaires

j a n v i e r      2 0 0 1

**Bon anniversaire à toutes celles et  
tous ceux qui inaugurent l'année  
avec leur énième bougie**

<b>Mardi</b>	<b>2</b>	<b>SAINT GERMAIN EN LAYE</b>	<b>Gaël</b>	<b>5</b>
<b>Mercredi</b>	<b>3</b>	<b>BATIGNOLLES</b>	<b>Jean-Pierre</b>	<b>2</b>
<b>Vendredi</b>	<b>5</b>	<b>SAINT-MAUR</b>	<b>Jacques</b>	<b>1</b>
<b>Lundi</b>	<b>8</b>	<b>SAVIGNY SUR ORGE</b>	<b>Hélène</b>	<b>7</b>
			<b>Alain</b>	<b>7</b>
			<b>Alain</b>	<b>15</b>
			<b>Alexis</b>	<b>16</b>
		<b>RENOUVEAU</b>	<b>Marie-Dominique</b>	<b>3</b>
			<b>Clémence</b>	<b>11</b>
<b>Mardi</b>	<b>9</b>	<b>SAINT-DENIS</b>	<b>Agnès</b>	<b>2</b>
			<b>Mireille</b>	<b>2</b>
		<b>COURBEVOIE</b>	<b>Marie-Noël</b>	<b>8</b>
			<b>Hugues</b>	<b>8</b>
		<b>VILLE D'AVRAY</b>	<b>Jean</b>	<b>1</b>
		<b>JARDINS DE MONTPARNASSE</b>	<b>Wanda</b>	<b>1</b>
			<b>Chantal</b>	<b>7</b>
<b>Mercredi</b>	<b>10</b>	<b>MARLY LE ROI</b>	<b>Janine</b>	<b>3</b>

# Anniversaires

j a n v i e r      2 0 0 1

Jeudi	11	<b>EAUBONNE</b>	Patrick	3
		<b>ISSY LES MOULINEAUX</b>	Michel	6
		<b>SAINT-CLOUD</b>	Patty	16
		<b>MONTSOURIS</b>	Leila Hervé	5 7
		<b>QUINAULT-LINOIS</b>	Jérôme	1
Vendredi	12	<b>MADELEINE</b>	Francis	7
Samedi	13	<b>LES LILAS</b>	Frédéric	1
		<b>ORSAY II</b>	Daniel Bistrot	9
		<b>SAINT-DOMINIQUE</b>	Dominique	20
Lundi	15	<b>RUEIL-MALMAISON</b>	Olivier (Solex)	2
		<b>NEUILLY</b>	Anne Marie-A.	1 1
		<b>LE MEE SUR SEINE</b>	Jean-Pierre Jean-Claude	9 9
		<b>MARCADET-MONTMARTRE</b>	Odile	2
Mardi	16	<b>PAVILLONS SOUS BOIS</b>	Nadine	1
			Gérard	6
			Michel	9
			Thierry	10
			Bernard 2	10
			François	26
		<b>POTERNE DES PEUPLIERS</b>	GROUPE Claude (Atelier Espoir)	5 5

# Anniversaires

j a n v i e r      2 0 0 1

<b>Mercredi</b>	<b>17</b>	<b>PLAISANCE</b>	<b>Dominique</b>	<b>1</b>
		<b>QUAI D'ORSAY</b>	<b>René</b>	<b>3</b>
<b>Jeudi</b>	<b>18</b>	<b>SAINT VINCENT DE PAUL</b>	<b>GROUPE</b>	<b>2</b>
			<b>Emmanuelle</b>	<b>4</b>
			<b>Jacques-Marie</b>	<b>19</b>
		<b>SULLY-MORLAND</b>	<b>Gérard</b>	<b>3</b>
<b>Vendredi</b>	<b>19</b>	<b>SAINT-MAUR</b>	<b>Nicole</b>	<b>2</b>
			<b>Marie-Jo</b>	<b>2</b>
		<b>FLEURUS</b>	<b>Jean-Pierre</b>	<b>4</b>
		<b>SURESNES</b>	<b>Gisèle</b>	<b>1</b>
			<b>Jacqueline</b>	<b>19</b>
		<b>ENGHIEN LES BAINS</b>	<b>Pierre</b>	<b>17</b>
<b>Samedi</b>	<b>20</b>	<b>ORSAY II</b>	<b>Michèle (Brésil)</b>	<b>4</b>
		<b>FONTAINEBLEAU FORET</b>	<b>Patricia</b>	<b>1</b>
		<b>POISSY</b>	<b>GROUPE</b>	<b>28</b>
			<b>Camille</b>	<b>8</b>
		<b>SAINT-ANTOINE</b>	<b>Christophe V.</b>	<b>6</b>
<b>Mardi</b>	<b>23</b>	<b>SAINT-CYR L'ECOLE</b>	<b>Anne-Marie</b>	<b>2</b>
			<b>Alain</b>	<b>9</b>
			<b>Anne</b>	<b>12</b>
		<b>BIENVENUE !</b>	<b>Patrick</b>	<b>9</b>
			<b>Marie</b>	<b>12</b>
			<b>Isabelle</b>	<b>15</b>

# Anniversaires

j a n v i e r      2 0 0 1

<b>Mercredi</b>	<b>24</b>	<b>COCHIN</b>	<b>Jean-Claude</b>	<b>19</b>
<b>Jeudi</b>	<b>25</b>	<b>MOUSSY LE NEUF</b>	<b>Gisèle</b>	<b>19</b>
		<b>POMPE</b>	<b>Denise</b>	<b>15</b>
		<b>CHAMPIGNY</b>	<b>Claudine</b>	<b>2</b>
<b>Vendredi</b>	<b>26</b>	<b>HOMOSEXUEL(LE)S</b>	<b>Meziane</b>	<b>6</b>
		<b>MADELEINE</b>	<b>Michèle L.D. Madeleine</b>	<b>18 24</b>
		<b>SAINT-MANDE</b>	<b>Dominique (sourire) Mirella</b>	<b>1 11</b>
		<b>VERSAILLES VAUBAN</b>	<b>Florient Benoît Michel 130</b>	<b>9 22 28</b>
<b>Samedi</b>	<b>27</b>	<b>SAINT-DOMINIQUE</b>	<b>Danièle</b>	<b>2</b>
<b>Lundi</b>	<b>29</b>	<b>RENOUVEAU</b>	<b>Marcel Miloch</b>	<b>6 22</b>
		<b>LE MEE SUR SEINE</b>	<b>Monique Alain</b>	<b>9 9</b>
		<b>VERSAILLES SAINT-LOUIS</b>	<b>Bernard</b>	<b>10</b>
<b>Mardi</b>	<b>30</b>	<b>POTERNE DES PEUPLIERS</b>	<b>Olivier</b>	<b>1</b>

# Anniversaires

f é v r i e r    2 0 0 1

Vendredi	2	<b>HOMOSEXUEL(LE)S</b>	Roger	1
Lundi	5	<b>BOULOGNE</b>	Pierre	17
Mardi	6	<b>SAINT GERMAIN EN LAYE</b>	Yvette	23



Chers Amis,

L'INTERGROUPE EST (tél. : 01.43.30.18.52), est maintenant opérationnel et vous présente ses meilleurs vœux à l'occasion de cette nouvelle année. Qu'elle vous apporte sérénité, amour et tempérance.

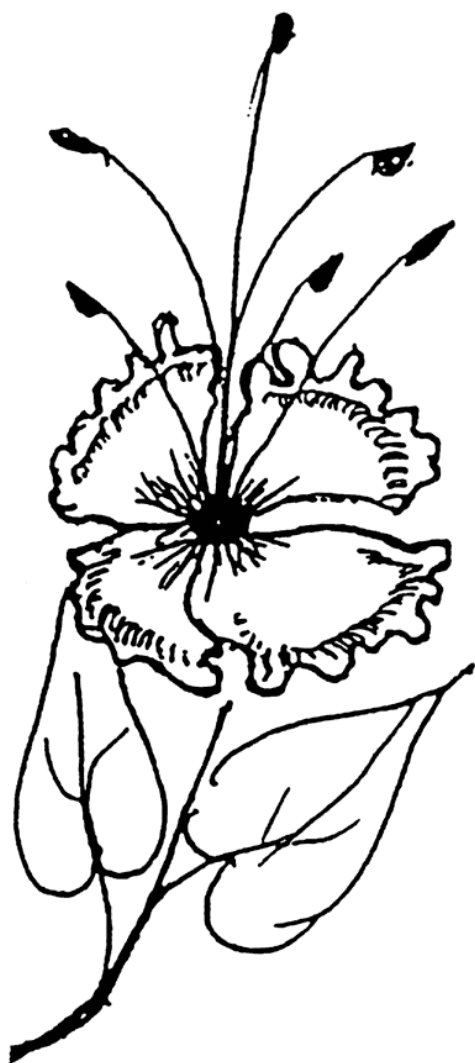
Les quelques amis de bonne volonté qui se sont occupés de son ouverture vous invitent à venir nombreux pour l'élection du Comité 2001

*Le mercredi 17 janvier*

*À 20 heures*

*Au groupe de VILLEPARISIS*

*Chemin des Petits Marais*



**C**haque jour m'apparaît  
comme une toile vierge,  
qui se tache, se colore,  
s'organise au long des  
heures.

D'où lui vient l'harmonie et parfois  
l'unité, à travers le chaos de mes  
multiples gestes, pensées, projets  
jamais éclos, soucis, regrets,  
sourires ?...

Ce matin, j'ai conscience de prendre  
une nouvelle toile. La journée sera  
rude. Que sera ma peinture  
d'aujourd'hui ?

Je ne maîtrise rien... Ce n'est pas  
moi qui peins. Je ne peux  
qu'accueillir les touches qui  
s'impriment, les laisser m'envahir  
ou bien les ignorer. Toile comme un  
champ de bataille...

De toute façon, ce soir elle sera  
peinte. Voulues ou non, visibles ou  
secrètes, seront les traces des colères,  
des haines, des refus... et aussi celles  
des pardons et des espérances.

Celles-là feront les ombres, celles-ci  
la lumière.



# Tableau de la permanence

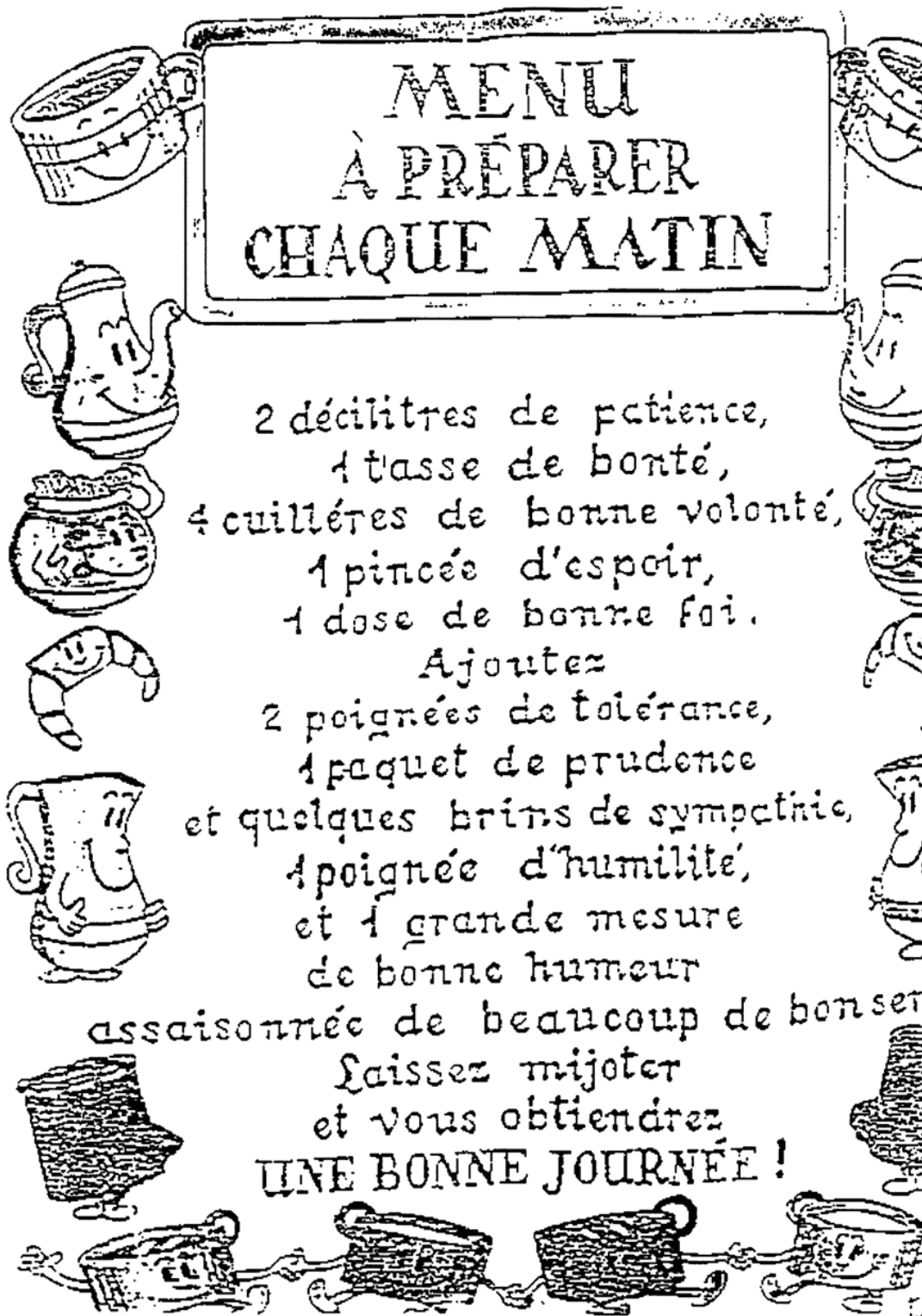
le BIG  
janvier 2001

9 janvier / 8 février 2001

DATES		9 h 00 / 13 h 00	13 h 00 / 17 h 00	17 h 00 / 21 h 00
Mardi	09	Champigny	Montsouris	Plaisance
Mercredi	10	Saint-Mandé	Saint-Mandé	Saint-Mandé
Jeudi	11	Censier Corvisart	Censier Corvisart	Bienvenue !
Vendredi	12	Fleurus	Fleurus	Fleurus
Samedi	13	Pavillons sous Bois	Pavillons sous Bois	Pavillons sous Bois
<b>Dimanche</b>	<b>14</b>	Dimanche Matin	Dimanche Matin	Dimanche Matin
Lundi	15	Antony / Fresnes	Antony / Fresnes	Antony / Fresnes
Mardi	16	Italie	Italie	Italie
Mercredi	17			Groupe 14
Jeudi	18	Orsay II	Batignolles	Batignolles
Vendredi	19	Aqueduc	Aqueduc	Aqueduc
Samedi	20	Clichy-Beaujon / S <sup>t</sup> -Ouen	Clichy-Beaujon / S <sup>t</sup> -Ouen	Clichy-Beaujon / S <sup>t</sup> -Ouen
<b>Dimanche</b>	<b>21</b>	Les Halles	Les Halles	Les Halles
Lundi	22		Salpêtrière	Saint-Antoine
Mardi	23	Champigny		Saint-Cloud
Mercredi	24		Bercy	Carrefour XV
Jeudi	25	Marcadet-Montmartre	Marcadet-Montmartre	Marcadet-Montmartre
Vendredi	26	Quai d'Orsay	Quai d'Orsay	Quai d'Orsay
Samedi	27	Quinault-Linois	Quinault-Linois	Quinault-Linois
<b>Dimanche</b>	<b>28</b>	Nation	Nation	Nation
Lundi	29		Saint-Eugène	Saint-Eugène
Mardi	30	Champigny	Trois Hérîtages	Cochin
Mercredi	31		Montsouris	Plaisance
Jeudi	1er	Fresnes / Chevilly	Saint-Dominique	Dimanche Soir
Vendredi	02		Hôtel-Dieu	Poissy
Samedi	03	Fontenay-sous-Bois	Fontenay-sous-Bois	Fontenay-sous-Bois
<b>Dimanche</b>	<b>04</b>	Renouveau	Renouveau	Renouveau
Lundi	05	Sully-Morland	Sully-Morland	
Mardi	06	Orsay II	Orsay II	Orsay II
Mercredi	07		Saint-Dominique	
Jeudi	08			

POUR LES GROUPES N'AYANT, POUR UNE RAISON OU UNE AUTRE, PU VENIR A LA DERNIÈRE RÉUNION R.I.G. ET  
DÉSIREUX DE PRENDRE UNE TRANCHE HORAIRES DE PERMANENCE, MERCI DE BIEN VOULOIR LE FAIRE SAVOIR A  
CHANTAL PAR LE BIAIS DE LEUR R.I.G.

**IMPORTANT** : Pour reprendre la ligne le matin, il est suggéré d'appeler le permanent de nuit, en composant sur le poste Matra gris le 01.43.25.75.00 pour signaler que la permanence de jour prend la relève. Raccrocher ensuite les deux autres combinés et composer sur le poste Matra gris le # 21 #. Raccrocher et composer sur le poste blanc le 01.43.25.75.00. Si l'un des deux autres téléphones sonne, c'est que la manœuvre a réussi.



## 1 ère étape

« Nous avons admis que nous étions impuissants devant l'alcool - que nous avons perdu la maîtrise de nos vies. »

## 1 ère tradition

« Notre bien-être commun devrait venir en premier lieu : le relèvement personnel dépend de l'unité des A.A. »

## 1 er concept

« C'est la conscience collective de notre association tout entière qui détient la responsabilité et l'autorité suprême en ce qui concerne les Services Mondiaux des Alcooliques Anonymes. »

## 1 ère promesse

« Nous serons étonnés des résultats même après n'avoir parcouru que la moitié du chemin. »

Merci de nous faire parvenir vos infos avant le 15 du mois en cours  
pour parution le mois suivant...

Groupe : \_\_\_\_\_ R.I.G. : \_\_\_\_\_

VOTRE COMITÉ / VOS NOUVELLES :

---



---



---



---

VOS ANNIVERSAIRES :

Date :	Ami(e)s ou groupe :	Bougie(s) :

Adresse e-mail du BIG : [igaa@caramail.com](mailto:igaa@caramail.com)

**BULLETIN D'ABONNEMENT AU B.I.G.**

Il est rappelé que le BIG est expédié par Poste sous pli parfaitement anonyme.

M., Mme, Mlle, GROUPE : \_\_\_\_\_ Tél. : \_\_\_\_\_

Adresse : \_\_\_\_\_

Abonnement : ☐ 12 numéros (250 F.) ☐ 6 numéros (125 F.)

Mode de Règlement : ☐ Chèque à l'ordre de : ☐ Espèces  
"A.A. BIG"

Les abonnements partiront de la date d'abonnement pour douze mois ou six mois.

Les abonnements "six mois" sont réservés :  
- aux particuliers,  
- aux groupes extérieurs à l'INTERGROUPE.

Les groupes faisant partie de l'Intergroupe reçoivent le B.I.G. de façon systématique et règlent pour des périodes fixes du 01/01 au 31/12.